

STEM

PŘEHLED VÝSLEDKŮ PRŮZKUMU

Sbírka Pomozte dětem



Výzkum v lednu 2023

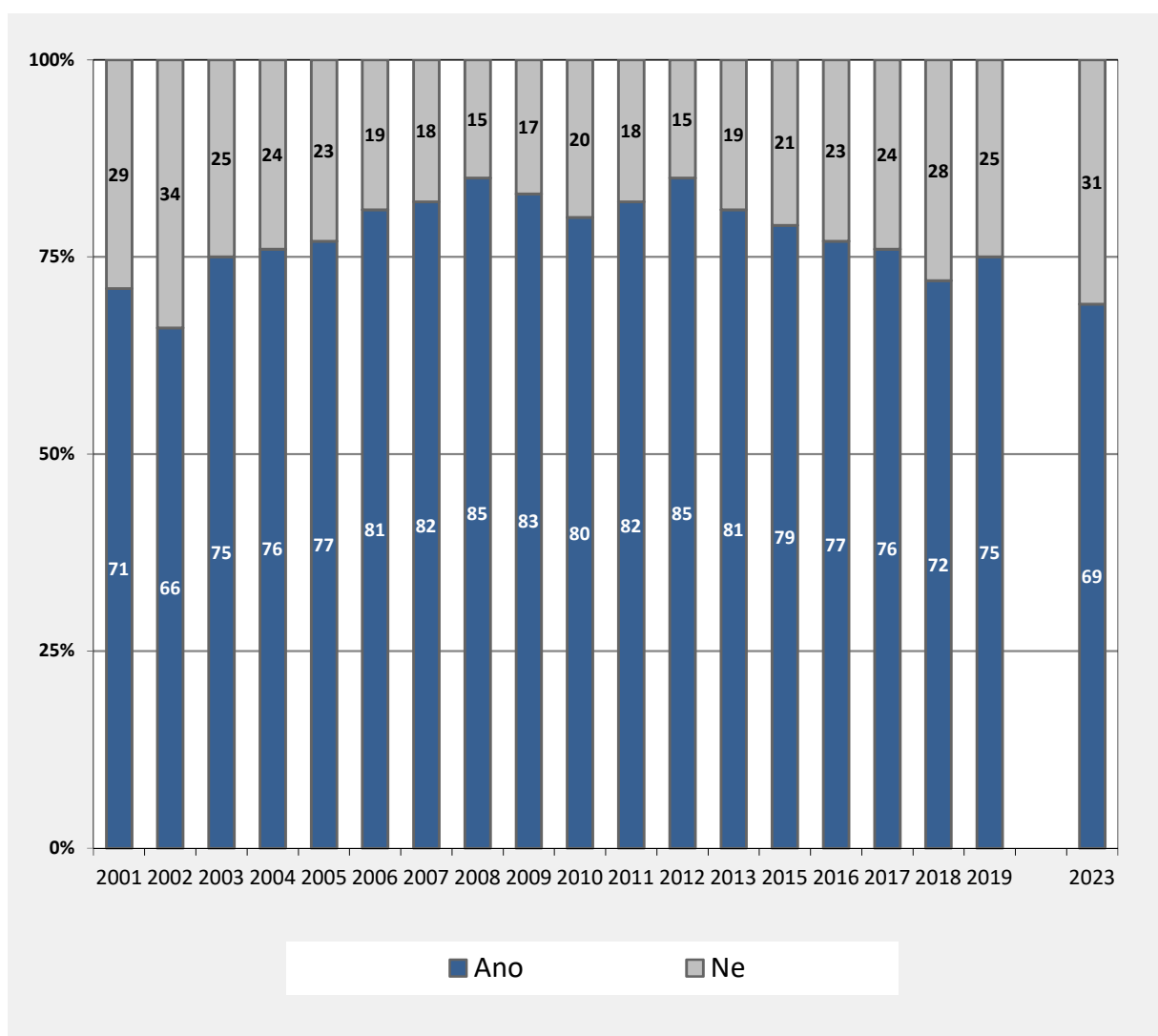
Metodika a údaje o výzkumu – leden 2023

Typ výzkumu:	kvantitativní reprezentativní výzkum
Výběrový soubor:	obyvatelé České republiky starší 18 let
Metodologie výběru:	kvótní výběr podle kritérií pohlaví, věk, vzdělání, velikostní pásmo obce a region
Počet respondentů:	1089 osob starších 18 let
Technika dotazování:	online a osobní dotazování (CAWI a CAPI)
Termín terénního sběru dat:	4. až 15. ledna 2023
Předchozí výzkumy:	STEM 2001/6, 1 664 respondentů STEM 2002/6, 1 609 respondentů STEM 2003/6, 1 304 respondentů STEM 2004/6, 1 705 respondentů STEM 2005/6, 1 651 respondentů STEM 2006/6, 1 601 respondentů STEM 2007/6, 1 213 respondentů STEM 2008/6, 1 277 respondentů STEM 2009/9, 1 256 respondentů STEM 2010/6, 1 559 respondentů STEM 2011/9, 1 237 respondentů STEM 2012/9, 1 205 respondentů STEM 2013/8, 1 056 respondentů STEM 2015/6, 1009 respondentů STEM 2016/6, 1061 respondentů STEM 2017/6, 1023 respondentů STEM 2018/6, 1007 respondentů STEM 2019/6, 1004 respondentů

I. Znalost dobročinných sbírek v České republice

Vysoké povědomí veřejnosti o dobročinných sbírkách v České republice trvá i po přerušení časové řady v důsledku nemožnosti osobního dotazování v době pandemie covid-19. Více než dvoutřetinová většina občanů zná nějakou dobročinnou sbírku. Častěji dobročinné sbírky znají ženy (77 %) než muži (60 %), častěji také lidé s vysokoškolským vzděláním (81 %).

„Znáte nějakou dobročinnou sbírku v České republice?“



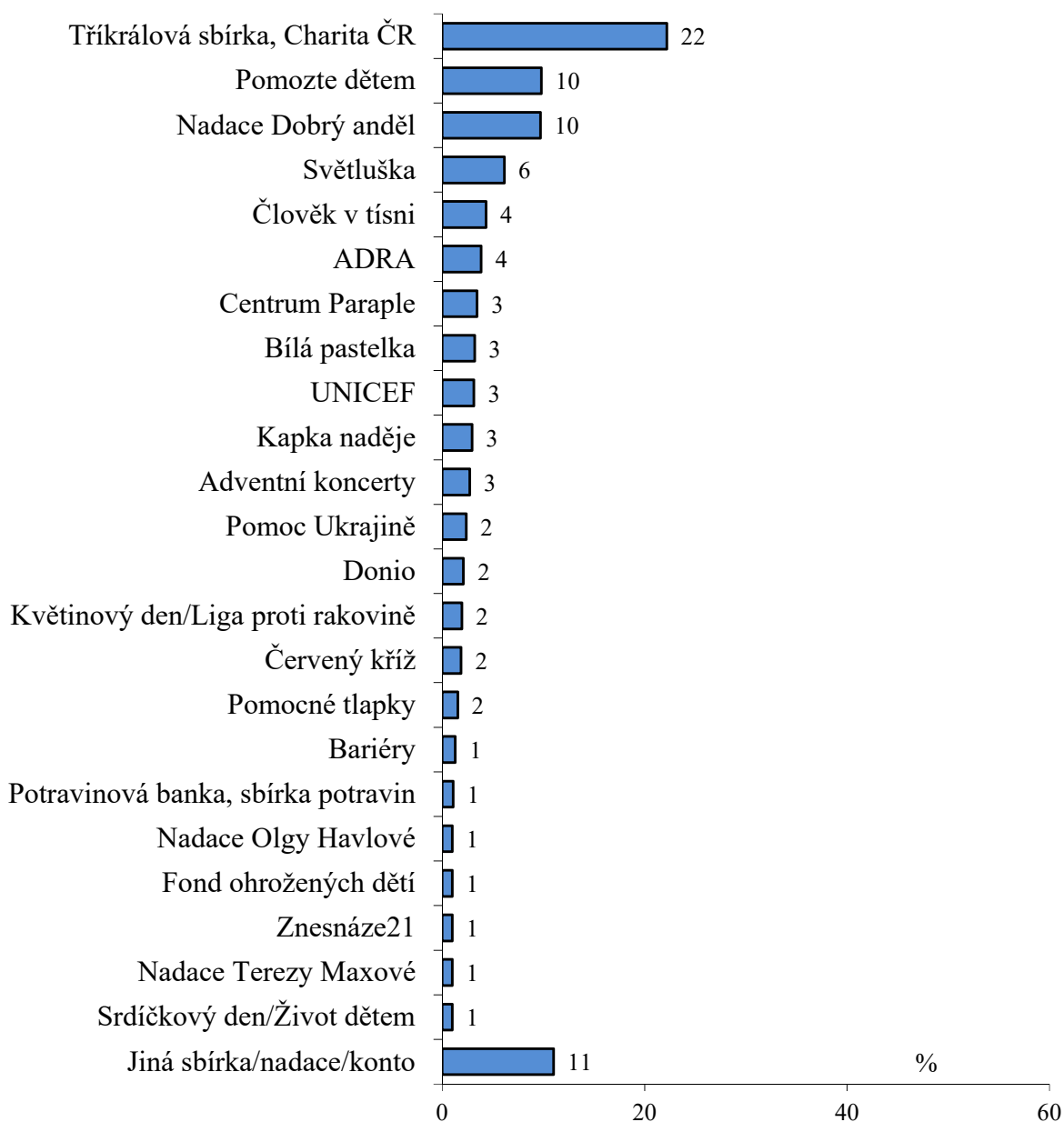
Pramen: STEM, Trendy 2001–2019, 2023/1

Lidé, kteří znají nějakou dobročinnou sbírku, nejčastěji uvedli sbírku Charity ČR Tříkrálovou sbírku, což vzhledem k termínu konání průzkumu (začátek ledna) není nijak překvapivé. Sbírkou Pomozte dětem a nadační fond Dobrý anděl patří k často jmenovaným sbírkám.

Škála jmenovaných sbírek je ovšem velmi pestrá a obsahuje i celou řadu jednotlivých, velmi konkrétně zacílených sbírek (např. „Malý Noe“, „Ratolest Brno“, „kočičí spolek Klubíčko“), nebo naopak poměrně obecné odpovědi („pro postižené“, „sbírky při přírodních katastrofách“, „pro zvířata“).

2023: „Můžete uvést, které dobročinné sbírky znáte?“

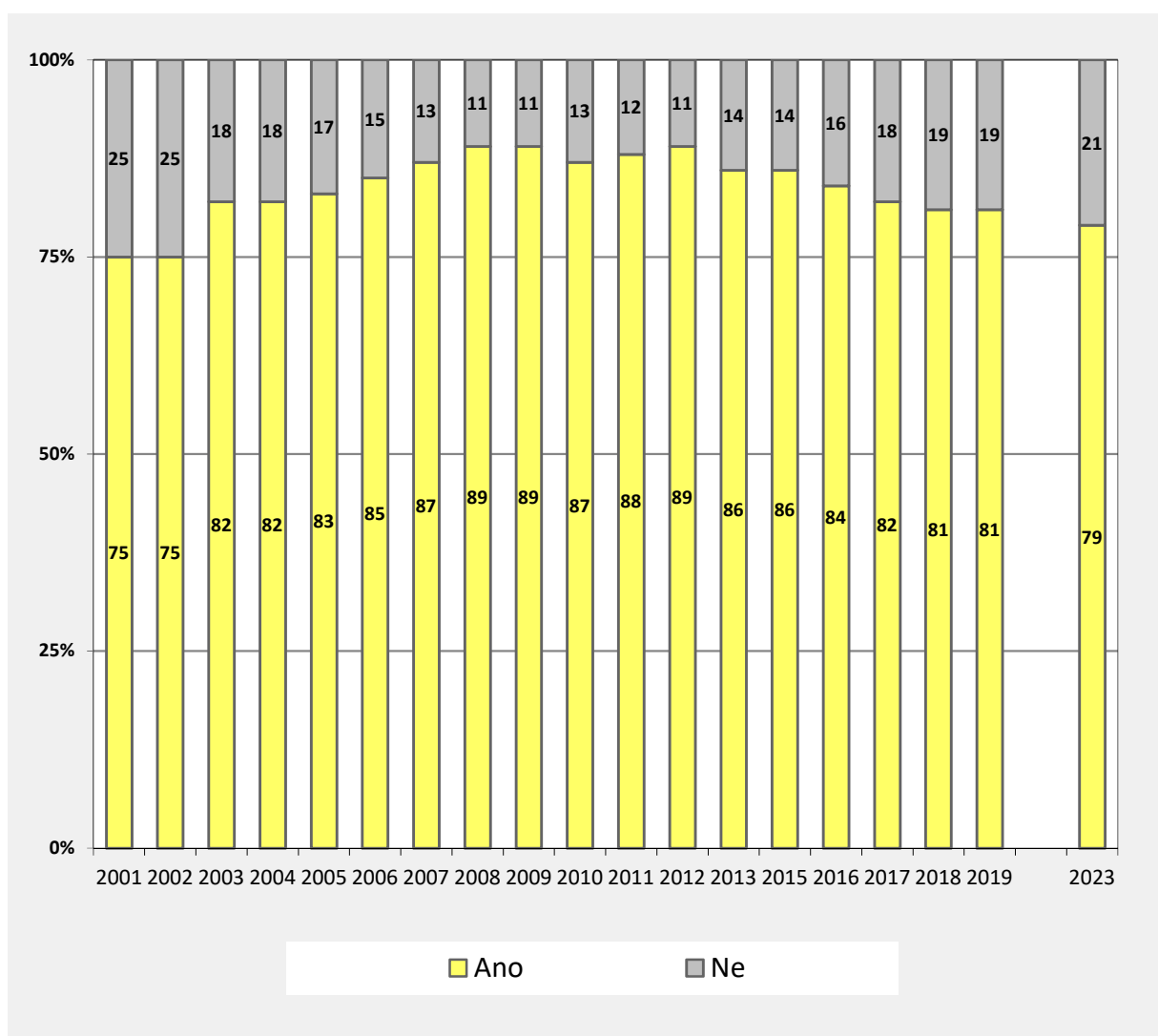
Pouze ti, kteří znají nějakou sbírku (N=749):
otevřená otázka, podíl ze všech uvedených odpovědí na prvním až třetím místě



Pramen: STEM, Trendy 2023/1

Znalost sbírky „Pomozte dětem“ a symbolu žlutého kuřátka je setrvale velmi vysoká. Stejně jako v předchozích výzkumech čtyřpětinová většina občanů uvádí, že sbírku zná.

„Znáte dlouhodobou veřejnou sbírku České televize a Nadace rozvoje občanské společnosti Pomozte dětem!, kterou symbolizuje žluté kuřátko s červenobílým záchranným kruhem?“



Pramen: STEM, Trendy 2001–2019, 2023/1

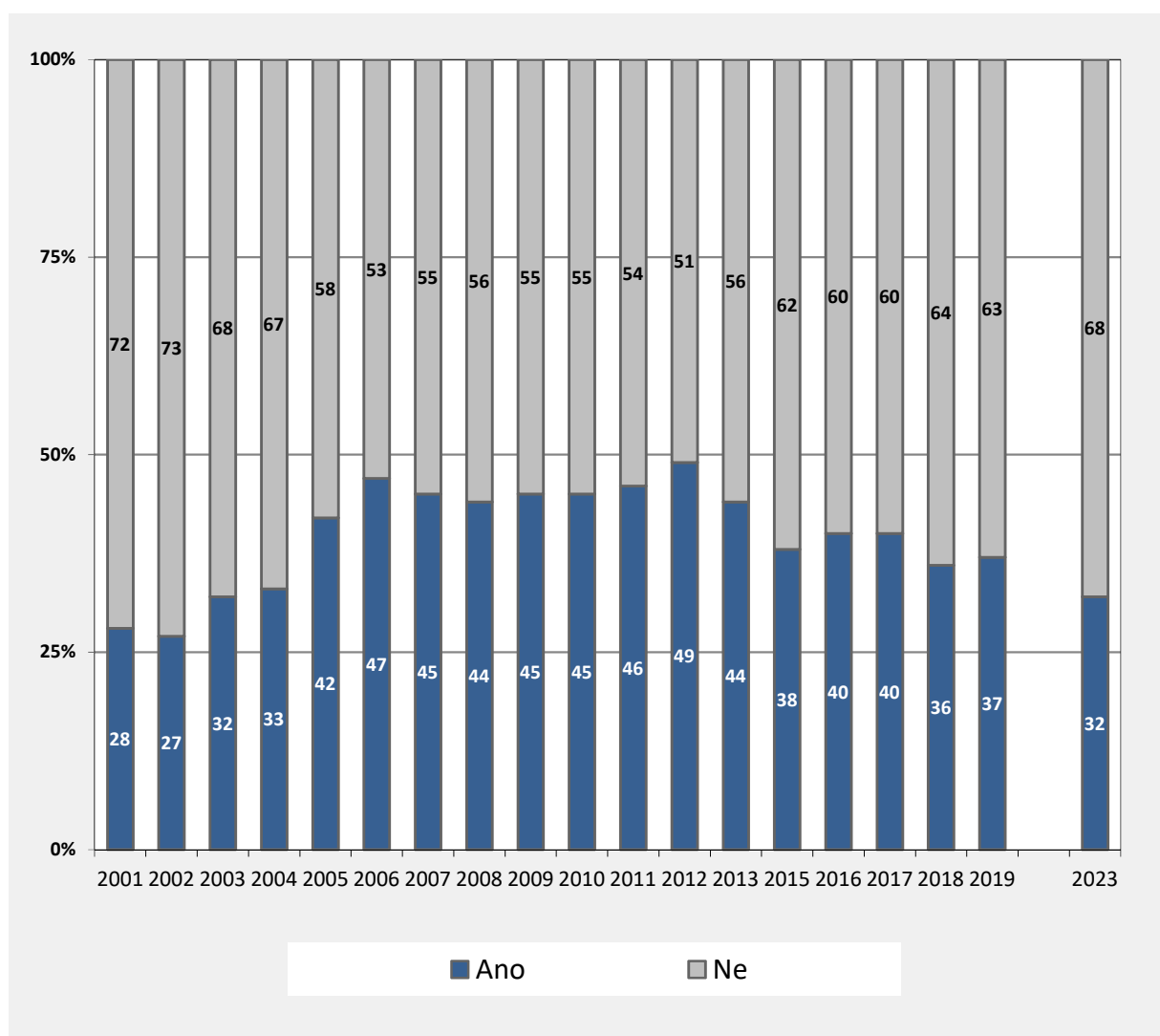
Od roku 2016/6 formulace otázky: „Znáte dlouhodobou veřejnou sbírku České televize „Pomozte dětem!“, kterou symbolizuje žluté kuřátko s červenobílým záchranným kruhem?“

II. Informovanost o hospodaření sbírky „Pomozte dětem“

Třetina lidí, kteří znají sbírku „Pomozte dětem“, uvádí, že se cítí být dobře informována o využití financí sbírky. Tento podíl je na podobné úrovni jako v letech 2018 a 2019, došlo jen k mírnému snížení podílu pozitivních odpovědí.

„Máte pocit, že jste dobře informován(a) o tom, kam peníze ze sbírky Pomozte dětem! jdou?“

Pouze ti, kteří sbírku znají (N=858 v roce 2023)



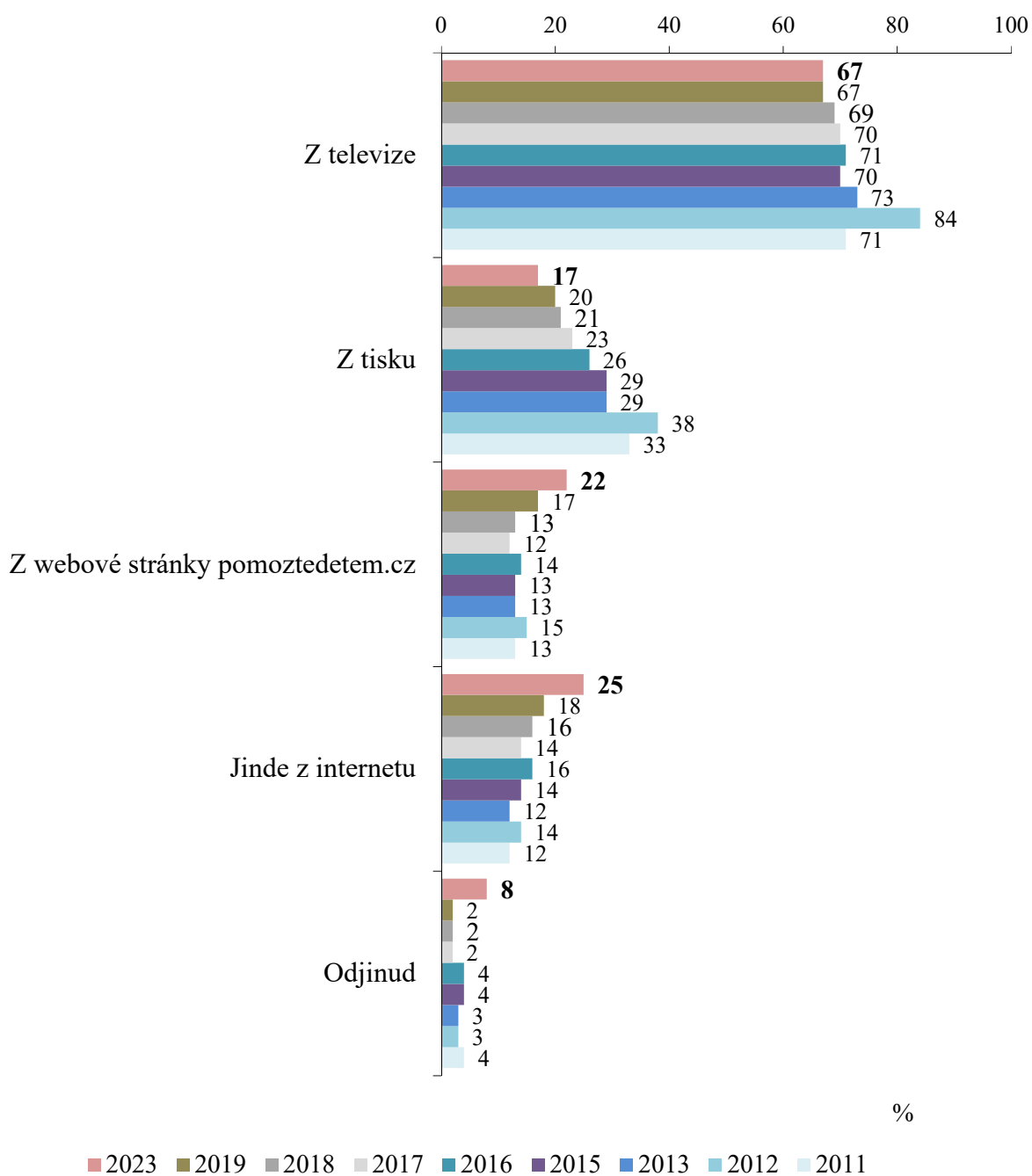
Pramen: STEM, Trendy 2001–2019, 2023/1

Význam televize jako důležitého zdroje informací o rozdělování peněz ze sbírky „Pomozte dětem“ je na podobné úrovni jako v předchozích letech. Využití tisku dále postupně slábne, naopak posiluje využití internetových zdrojů.

„Z jakých zdrojů získáváte informace o tom, kam peníze ze sbírky „Pomozte dětem“ jdou?“

Pouze ti, kteří sbírku znají (N=858 v roce 2023):

uveden podíl těch, kteří zdroj využívají v %



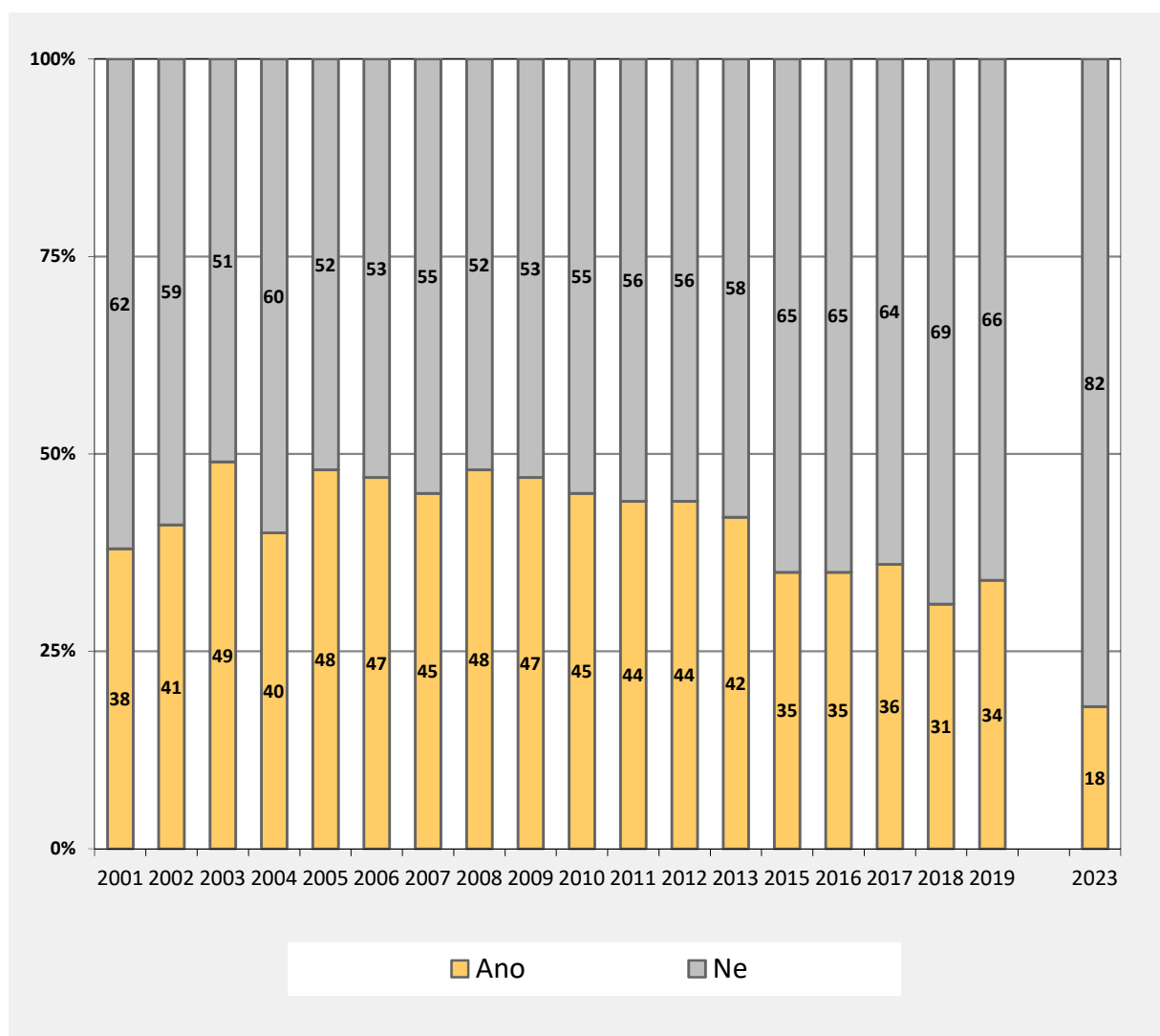
Pramen: STEM, Trendy 2011–2019, 2023/1

III. Příspěvky na sbírku Pomozte dětem

Na začátku roku 2023 uvedla téměř pětina lidí, že přispěla na sbírku Pomozte dětem. V porovnání s předchozími výzkumy, které se ovšem uskutečnily v červnu nebo koncem léta daného roku, tedy po aktivní části sbírky spojené s prezentací v České televizi, je to nižší podíl. Srovnání v této otázce není vzhledem k odlišné době konání průzkumu odpovídající, nelze z něj jednoznačně usuzovat na snížení ochoty přispívat.

„Přispěl(a) jste v tomto roce na sbírku Pomozte dětem?“

Pouze ti, kteří sbírku znají (N=858 v roce 2023)



Pramen: STEM, Trendy 2001–2019, 2023/1

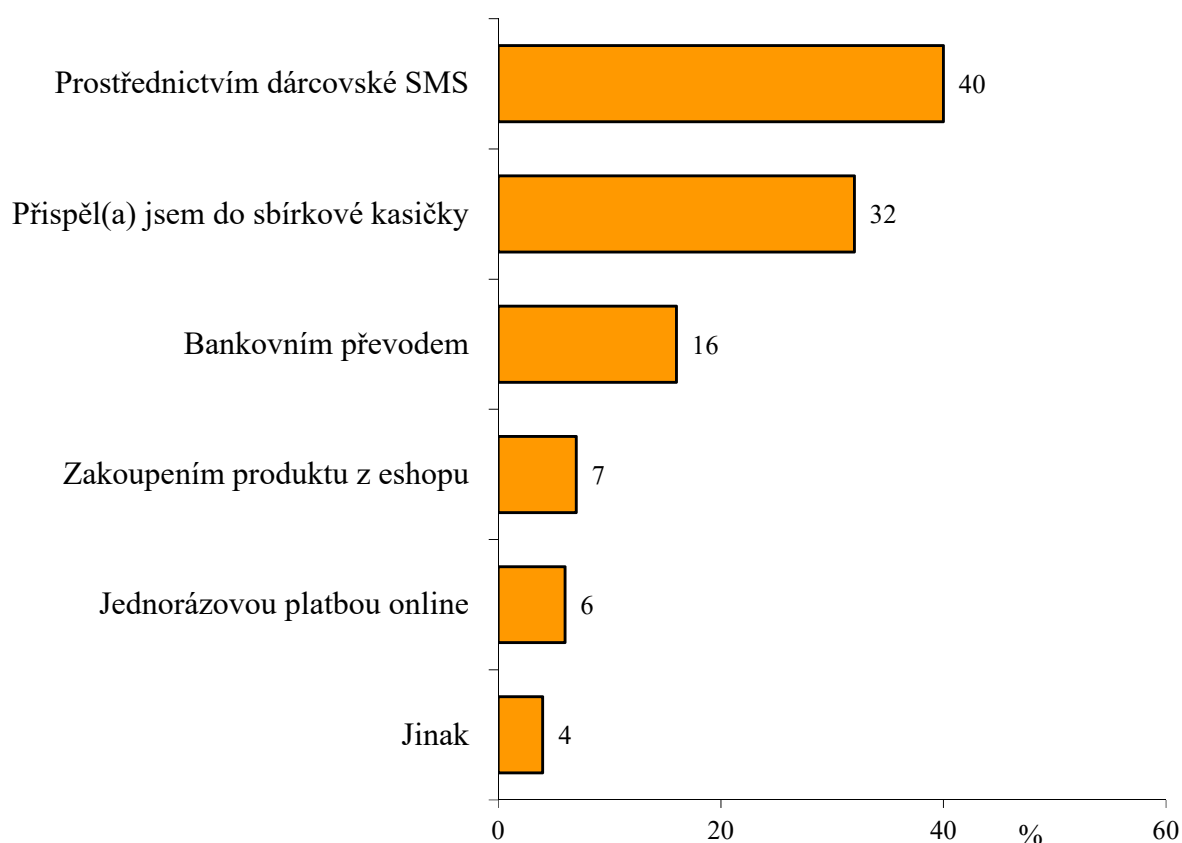
Mezi lidmi, kteří na sbírku „Pomozte dětem“ přispěli, je nejčastěji uváděnou formou příspěvků dárcovská SMS. Významná část lidí dále uvádí příspěvek do sbírkové kasičky. Bankovní převod nebo jednorázovou online platbu využila více než pětina přispěvatelů.

Vzhledem k odlišné nabídce variant odpovědí není možné provádět srovnání do minulosti.

Pouze pro ilustraci jsou tedy uvedeny výsledky z průzkumu v roce 2019, kde je zřejmá jednoznačná dominance příspěvků formou dárcovské SMS.

2023: „Pokud jste v tomto roce přispěl(a) na projekt Pomozte dětem, jakým způsobem jste tak učinil(a)?“

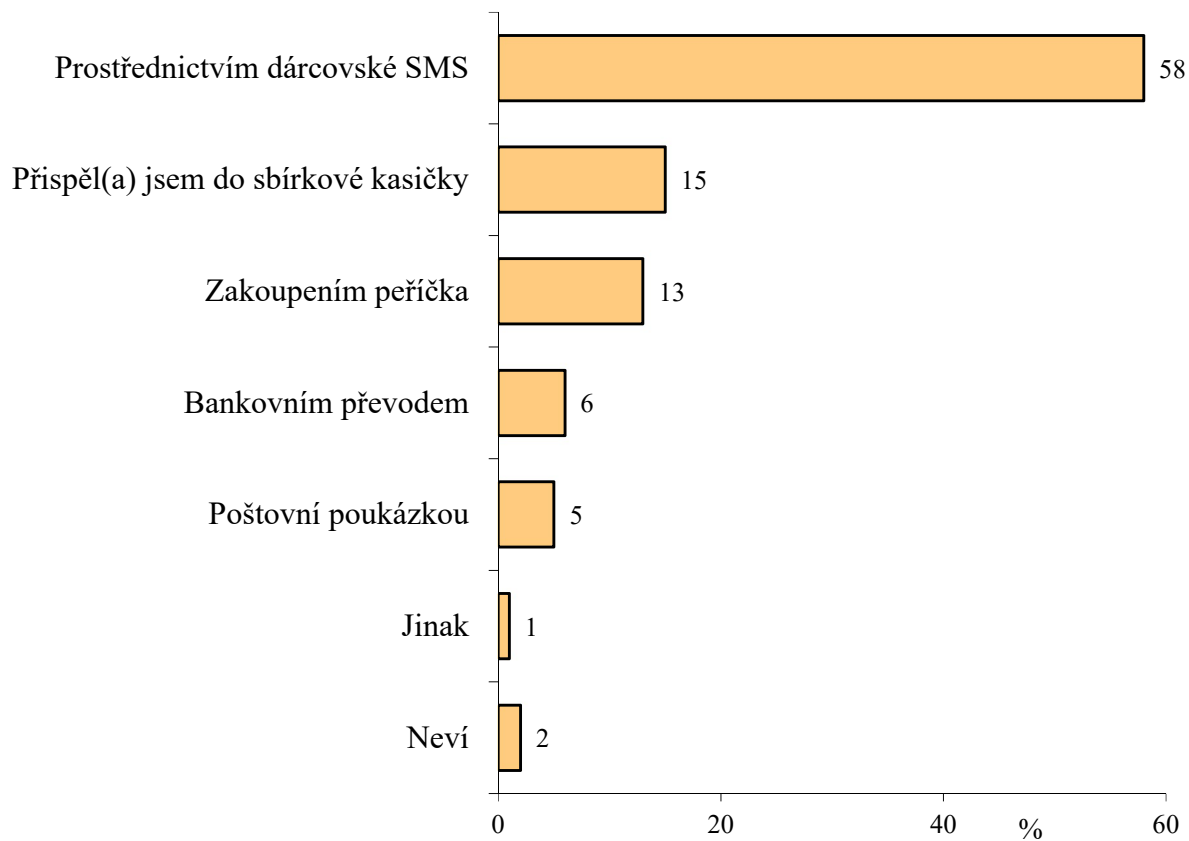
Pouze ti, kteří přispěli (N=150 v roce 2023)



Pramen: STEM, Trendy 2023/1

2019: „Pokud jste v tomto roce přispěl(a) na projekt Pomozte dětem, jakým způsobem jste tak učinil(a)?“

Pouze ti, kteří přispěli (N=283 v roce 2019)

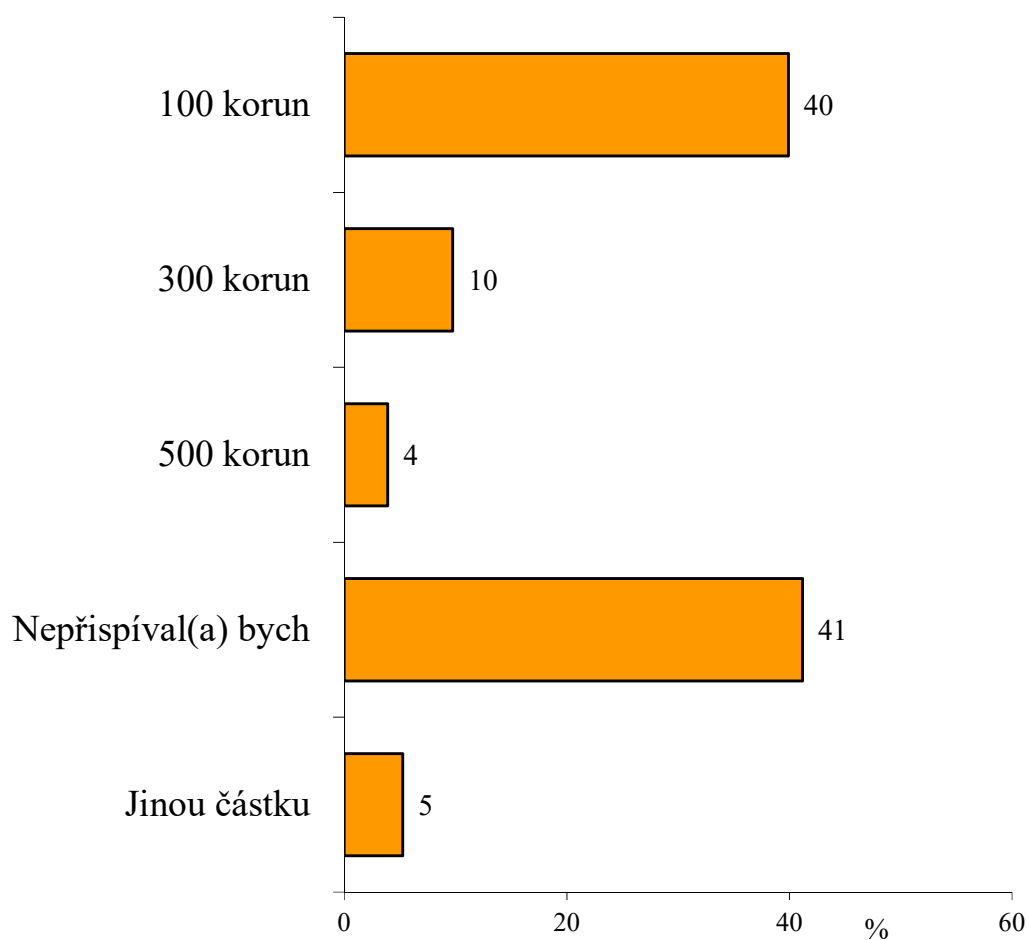


Pramen: STEM, Trendy 2019/6

Mezi lidmi, kteří projekt „Pomozte dětem“ znají a byli by ochotni pravidelně přispívat, jasně dominuje možnost darovat 100 korun měsíčně.

„Pokud byste přispíval(a) projektu „Pomozte dětem“ pravidelně, jakou částku byste byl(a) ochoten(ochotna) měsíčně darovat?“

Pouze ti, kteří sbírku znají (N=858)



Pramen: STEM, Trendy 2023/1